

## Looduskaitsetöö lähteülesanne

**Tööobjekti ID:** 2493

**Lähteülesande ID:** 4209

**Tööobjekti nimi:** Oraveski pais (PAIS015990)

### Tööobjekti paiknemine:

- 1) kaitstava loodusobjekti nimi: Vastavaid kattuvusi ei leitud
- 2) kaitstava loodusobjekti vööndite nimed: Vastavaid kattuvusi ei leitud
- 3) katastritunnus/ed: 71102:001:0039; 71201:001:0217;
- 4) kvartal/id ja eraldis/ed: Vastavaid kattuvusi ei leitud

**Töögrupp:** Veekogude taastamistöö

### Väärtuse seisund:

Oraveski pais (PAIS015990) asub Humalaste jõel, Pärnu maakonnas, Saarde vallas, Lodja külas eramaaomandi maaüksustel Veske-Endriku (katastritunnus: 71102:001:0039) ja munitsipaalomandi maaüksusel Oraveski järv (71201:001:0217).

Oraveski paisu likvideerimise eesmärgiks on parendada kalade rändetingimusi Humalaste jõel (VEE1146400), mis on Reiu jõe keskjooksu parempoolne lisajõgi.

2025. aasta jaanuari suurevee ajal toimus osaline paisu lammutamine Oraveski kinnistu eraomaniku poolt (joonis 1). Sellega seoses on paisutus likvideeritud, ent osaliselt on paisu betoonkonstruktsioonid säilinud ning jõesängis ebakorrapäraselt laiali. Konstruktsioonid võivad madalama vee korral olla osaliseks rändetõkkeks vee-elustikule.



Joonis 1. Oraveski paisu (PAIS015990) seisukord jaanuar 2025 (foto autor Allar Pinnar).

### Tööde detailne kirjeldus:

Kavandatud töödega eemaldatakse kõik jõesängis lebavad betoonkonstruktsioonid ja utiliseeritakse nõuete kohaselt. Jõekaldas säilinud paisu betoonseina osad eemaldatakse mahus, mis tagab kaldanõlva stabiilsuse. Vajadusel kaldasse maetud betoonosa säilitatakse osaliselt. Lahendus teostatakse selliselt, et Humalaste jõgi oleks läbitav vee-elustikule kõikide vooluhulkade juures. Ühtlasi planeeritakse võimalusel Oraveski paisu lähedal asuvate kiviülevooludel mõningane kivide ümberpaigutamine käsitsi, et tagada parem vee-elustiku ränne. Tööd teostatakse madalvee perioodil 01.06.-15.09 või siis kui veeseis on soodsate ilmastiku olude tõttu madal.

Paisu asukohas kasutatakse kalda kindlustamiseks suuremaid maakive ( $d=30...70$  cm) ja vajadusel tihendamiseks peenema fraktsiooniga kruusa ( $fr$  2-5 cm). Sängi mitmekesistamiseks paigutatakse mõned maakivid jõkke ebakorrapäraselt. Jõkke uputatava tahke aine maht jääb alla  $5\text{ m}^3$ . Kivide ja betooni ümberpaigutamiseks kasutatakse <15 tonni roomikekskavaatorit. Ekskavaatori noole pikkus peab olema piisav selleks, et ulatuda oja vastaskaldalt betooni likvideerima ja maakive ümber paigutama.

Ligipääs tööalale toimub Veske-Endriku kinnistu kaud. Töödeks vajaminevateks ligipääsuks eemaldatakse puid ainult vajadusel ja minimaalses koguses. Kogu puit kogutakse kokku ja paigutatakse kokkulepitud kohta või utiliseeritakse vastavalt maaomaniku soovidele. Juhul

kui kinnistule tekivad roopad ja/või muud pinnasekahjustused tuleb tööde lõppemisel need taastada. Ala jäetakse looduslikule taimsetumisele.

### Tööde mahud:

Töö ID	Töö	Maht	Ühik
11000	1161404   Veekogude taastamistöö tehislise rändetakistuste lammutamine	1.0	tk

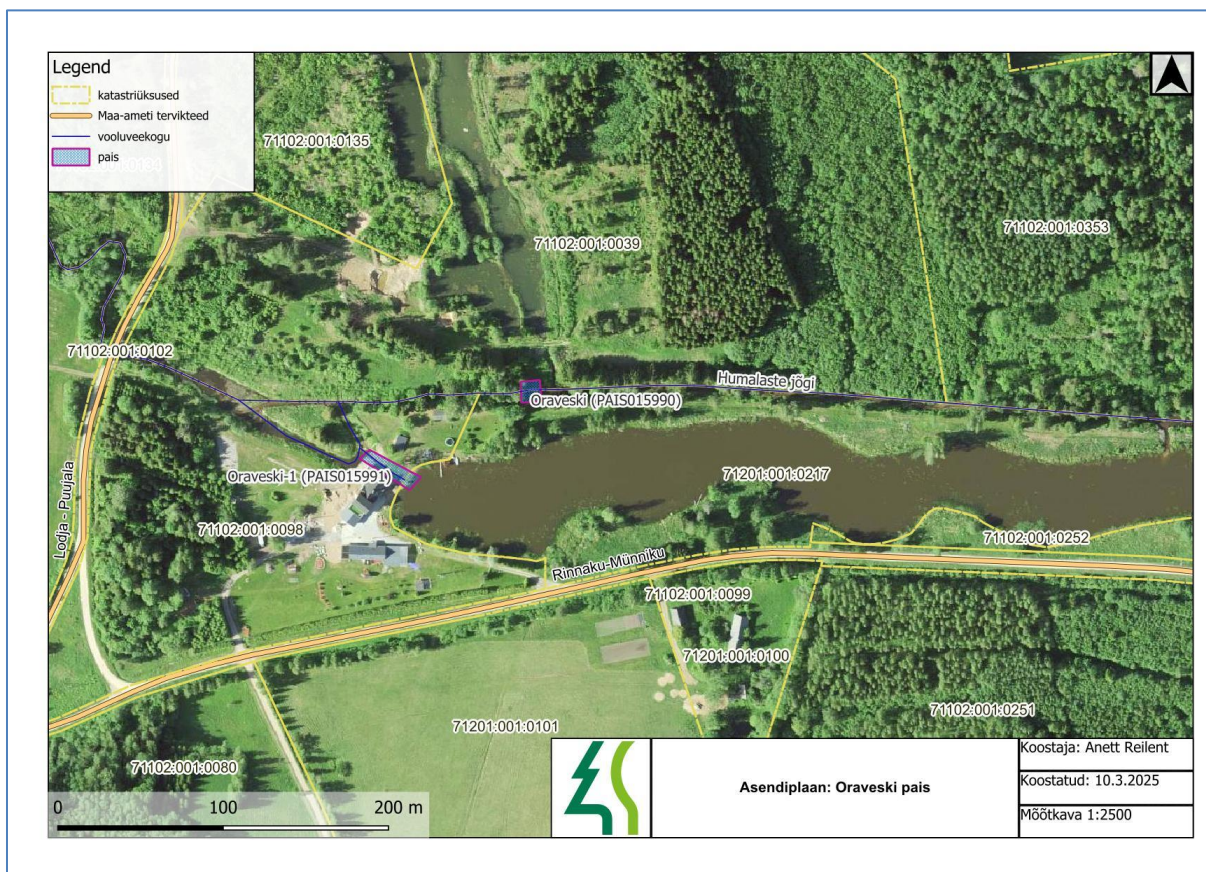
**Piirangud (ajaline piirang, muinsuskaitseõuded, infrastruktuuri kaitsevöönd jm):**  
Kirjeldus puudub

**Keskonnaameti kontaktisik:** Margit Karu

**Lähteülesande koostaja:** Anett Reilent

**Kuupäev:** 04.03.2025

### Asukohakaardid



Joonis 2. Piirkonnas asub kaks paisu, ent kavandatavad tööd käivad ainult Oraveski paisu (PAIS 15990) kohta.